

TEST JE KENNIS

WAT WEET JIJ OVER BESMETTELIJKE HONDENHOEST?

BESMETTELIJKE HONDENHOEST



KENNELHOEST

6. Een hond met besmettelijke hondenhoest kan ook een kat infecteren.

- Waar
 Niet waar

7. Besmettelijke hondenhoest komt vooral in de lente voor.

- Waar
 Niet waar

8. Wat zijn mogelijke symptomen of complicaties van besmettelijke hondenhoest?

- Harde prikkelhoest
 Pijnlijke keel
 Braakneigingen
 Diarree
 Koorts
 Niet kunnen/willen eten
 Longontsteking

9. Juist voor pups is een vaccinatie tegen besmettelijke hondenhoest belangrijk.

- Waar
 Niet waar

BEN JE WIJZER GEWORDEN OVER BESMETTELIJKE HONDENHOEST?

?

!

Waar.

Bordetella bronchiseptica is de belangrijkste bacterie die bij honden besmettelijke hondenhoest veroorzaakt, maar ook niesziekte bij katten. Honden en katten in een gezin kunnen elkaar besmetten.



?

!

Niet waar.

Besmettelijke hondenhoest komt in elk seizoen voor; het hele jaar door. Een jaarlijkse vaccinatie tegen besmettelijke hondenhoest - met een beschermingsduur van een jaar - wordt dan ook geadviseerd.



?

!

Behalve diarree zijn alle antwoorden juist.



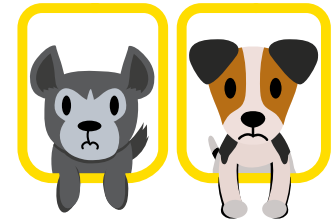
- Harde prikkelhoest
 Pijnlijke keel
 Braakneigingen
 Diarree
 Koorts
 Niet kunnen/willen eten
 Longontsteking

?

!

Waar.

Een pup is gevoeliger voor de complicaties van besmettelijke hondenhoest. Bovendien krijgen honden die besmet zijn het advies om een tijd lang andere honden te vermijden. Voor een pup is dat niet wenselijk, aangezien hondcontact een belangrijk onderdeel is van de socialisatie.



!

?

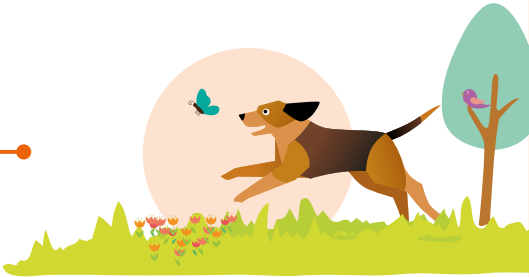
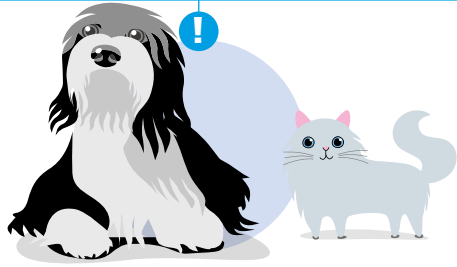
Voor meer informatie ga naar



www.bravehector.com



TEST JE KENNIS



WAT WEEET JIJ OVER BESMETTELIJKE HONDENHOEST?

1. Kennelhoest/besmettelijke hondenhoest kan je alleen in de kennel oplopen.

- Waar
 Niet waar

2. Je kunt je hond beschermen tegen besmettelijke hondenhoest met een druppel in de neus of mond of met een prik. Een neusdruppelenting heeft de voorkeur.

- Waar
 Niet waar

3. Als een hond na toediening van een neusvaccin tegen besmettelijke hondenhoest direct niest, werkt de vaccinatie minder goed.

- Waar
 Niet waar

4. Als een hond gevaccineerd is tegen besmettelijke hondenhoest, dan kan hij deze ziekte niet meer krijgen.

- Waar
 Niet waar

5. Als je pup besmettelijke hondenhoest heeft, is het beste advies om 6 weken niet naar de hondenschool te gaan.

- Waar
 Niet waar

Niet waar.

De naam 'kennelhoest' suggereert ten onrechte dat een hond deze ziekte alleen in pensions of kennels kan oplopen. Daarom wordt de ziekte tegenwoordig besmettelijke hondenhoest genoemd. In het diagram hiernaast zie je de meest voorkomende locaties.

Waar.

Antilichamen zorgen voor bescherming. Na een druppel in de neus of mond of prik krijgt je hond antilichamen in het bloed, maar na de neusdruppelenting ook antilichamen op het neusslijmvlies. Dubbele bescherming dus, ook op de plaats van infectie!

Niet waar.

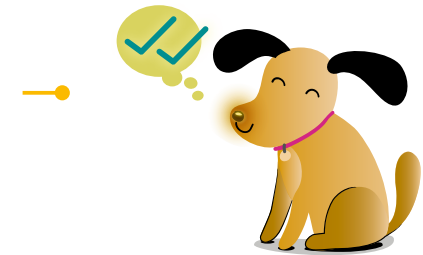
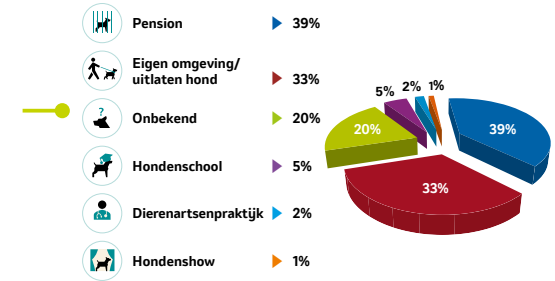
Voor het opbouwen van immuniteit, moet het vaccin op het neusslijmvlies vasthechten. Als de neusdruppelenting het neusslijmvlies raakt, kan dit ook een niesreflex opwekken. Er blijft altijd voldoende vaccin achter om bescherming op te bouwen.

Niet waar.

Meerdere virussen en bacteriën kunnen besmettelijke hondenhoest veroorzaken. Je vaccineert tegen de belangrijkste twee verwekkers (para-influenza en *Bordetella bronchiseptica*), maar een hond kan alsnog een vorm van besmettelijke

Waar.

Een pup met besmettelijke hondenhoest kan andere honden besmetten. Ook nadat de pup niet meer hoest, blijft hij wekenlang een besmettingsbron voor andere honden.



hondenhoest krijgen. Wel zullen de klachten na vaccinatie over het algemeen veel milder zijn.

