

**Een PRRS-infectie lost u niet altijd op met alleen vaccineren. Daar zijn PRRS-infecties te complex voor. Pak PRRS stap voor stap aan! In dit technisch bulletin leest u hoe.**



## Pak PRRS stap voor stap aan!

### STAP 1:

#### Stel probleem en diagnose vast

Maak met behulp van (bloed)onderzoek inzichtelijk wat er speelt en of er een PRRS-probleem is. Onderzoek welke diergroepen een PRRS-infectie doormaken.

### STAP 2:

#### Bepaal uw doel

Wat wilt u met een aanpak van PRRS bereiken? Wilt u van problemen in de stal af? Virusvrij zijn? PRRS-vrije dierstroom produceren? Wat levert uw aanpak op?

### STAP 3:

#### Zorg voor een plan van aanpak

Hoe, wanneer en welke diergroepen gaat u vaccineren? Welk vaccin gaat u gebruiken? Wat gaat u veranderen waardoor de biosecurity verbetert? Waar kan effectiever gewerkt worden?

### STAP 4:

#### Controleer of uw doel bereikt is

Metten is weten! Ga na of uw PRRS-maatregelen effect hebben. Wat laat nieuw (bloed)onderzoek zien? Hoe gaat het in de stal? Zijn uw technische resultaten verbeterd?

### STAP 5:

#### Evalueer en stuur bij

Gaat u door op de ingeslagen weg of moet u iets bijstellen? Is een andere werkwijze gewenst? Stopt u met het vaccineren van een bepaalde diergroep of gaat u die juist vaccineren?



## Waar moet u op letten bij de keuze van een PRRS-vaccin?

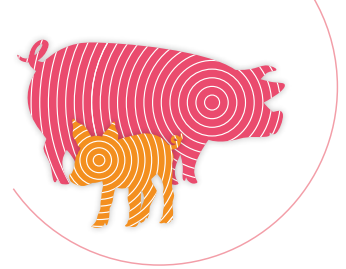
Stress rond vaccineren is nooit goed. Niet voor het varken, maar ook niet voor u als varkenshouder. Kies een vaccin dat problemen in de stal helpt voorkomen. Levende PRRS-vaccins geven de beste bescherming. Daarnaast wilt u dat, wanneer u stopt met vaccineren, het vaccivirus verdwijnt. Overleg vooraf met uw dierenarts wat u kunt verwachten van een bepaald vaccin.



#### [Wanneer vaccineren?](#)

Bekijk de factsheet met informatie om het juiste vaccinatiemoment te bepalen.





## Wat is het infectiemoment van PRRS?

- Met [bloedonderzoek](#) is relatief eenvoudig vast te stellen bij welke diergroepen het PRRS-virus circuleert en wat het infectiemoment is.
- Als de zeugenstapel PRRS-stabiel is, ligt in bijna alle gevallen het infectiemoment ná het spenen. U kunt de biggen dus rustig de tijd gunnen om hun immuunsysteem goed te laten ontwikkelen.
- Doorgaans is het immuunsysteem rond twee weken goed ontwikkeld. Mede daarom is in de meeste gevallen tussen de 14 tot 17 dagen vaccineren het juiste moment. Het immuunsysteem is dan ontwikkeld en u zit nog ruim voor het eventuele infectiemoment en eventuele stressmomenten, zoals het spenen. Vaccineren op een stressmoment kan immers een negatieve invloed hebben op de weerstandsopbouw.



## 3 redenen waarom u een infectie in de kraamstal niet voorkomt door vroege vaccinatie:

1. Een big is niet direct na vaccinatie beschermd. Dit kan enkele weken duren. Een infectie in de eerste week is niet te voorkomen door in de eerste week te vaccineren. Kijk dan juist naar de zeugenstapel; de big loopt de infectie op via de zeug.
2. Het immuunapparaat van een jonge big is nog niet volgroeid, waardoor er na vroege vaccinatie minder bescherming is.
3. Maternale interferentie. De natuurlijke afweer die de big van de zeug meekrijgt, kan de vaccinatie tegenwerken.



## Een goede biosecurity is het halve werk

PRRS is erg besmettelijk, waardoor goede [biosecurity-maatregelen](#) van essentieel belang zijn. Hieronder enkele relatief eenvoudige maatregelen die, wanneer iedereen ze consequent toepast, veel ellende kunnen voorkomen!

- Werk schoon.
- Houd dier- en leeftijdsgroepen gescheiden.
- Werk altijd van jong naar oud.
- Vaccineer naadloos of gebruik in ieder geval per toom of hok nieuwe naalden.
- Voorzie alle materialen en kleding per diergroep van een kleur of nummer.
- Gebruik het materiaal van de ene diergroep nooit in een andere.



## Vroege infectie? Start bij de zeug

Infectie in week 1 voorkom je niet door een vaccinatie in week 1. Raakt een big vlak na de geboorte besmet met PRRS? Dan is de zeug waarschijnlijk de infectiebron. Bestrijding van de ziekte begint in dat geval daarom bij de zeug. Vaccineer gelten en zeugen goed, zodat de dragende gelt en zeug goed beschermd zijn en ze de (ongeboren) biggen niet kunnen besmetten. Zorg daarnaast voor een goede adaptatie van de gelten voordat ze aangedekt worden. Neem de instroom van gelten onder de loep.

Wilt u de biggen vaccineren? Zoek dan eerst uit wanneer zij geïnfecteerd raken, zodat u het juiste [vaccinatie-moment](#) kiest.



### Vragen over PRRS?

Neem contact op met de [Technical Managers](#) van MSD Animal Health via 0485-585272 of [msdahsecretariaat@merck.com](mailto:msdahsecretariaat@merck.com).