

LISTA KONTROLNA SZCZEPIE PROSIĄT:

NALEŻY ZADBAĆ O ODPOWIEDNIĄ
STRATEGIĘ SZCZEPIEŃ!

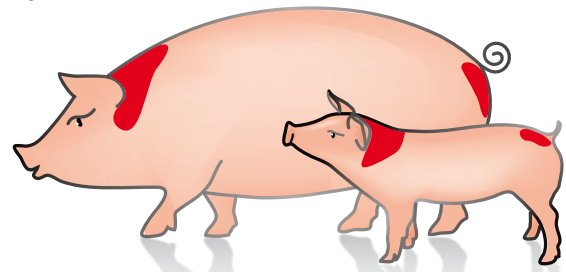


- W przypadku szczepienia bezigłowego należy użyć zarejestrowanego urządzenia do wstrzyknięć śródskórnych, jak IDAL, i podawać szczepionkę w zaznaczone miejsca na skórze.

W jakim miejscu szczepić?

IDAL najlepiej jest stosować w miejscach, w których skóra nie jest zbyt gruba ani sztywna i nie dotyka do kości.

- W przypadku prosiąt są to najczęściej szyja lub grzbiet.
- W przypadku tuczników i macior są to miejsca za uszami na szyi lub mięsień grzbietowy przy zadzie.



Czerwone miejsca wskazują, gdzie podana może zostać szczepionka IDAL.

- W miarę możliwości podczas szczepienia należy unikać stresowania zwierząt. Szczepionka skojarzona nie tylko zmniejsza ilość pracy, ale również ogranicza stres u prosiąt.
- Jeśli, co jest mało prawdopodobne, w wyniku szczepienia wystąpi reakcja alergiczna, należy poinformować lekarza weterynarii.

Po szczepieniu

- Złamane fiołki należy potraktować jako odpad chemiczny.
- Po wstrzyknięciach należy zdemontować strzykawkę i wyczyścić wszystkie części, na przykład w zmywarce do naczyń lub wygotowując je.
- Należy dokładnie usunąć resztki mydła lub środków odkażających. Mogą one mieć wpływ na działanie szczepionki.
- Wszystkie części należy pozostawić do wyschnięcia w miejscu wolnym od kurzu.
- Strategię szczepień należy regularnie oceniać z lekarzem weterynarii.

WSKAZÓWKA

**Chcesz monitorować i oceniać swoją strategię szczepień?
Zacznij od ResPig®!**

ResPig jest systemem diagnostyczno-monitorującym MSD Animal Health przeznaczonym do strukturalnego podejścia do chorób układu oddechowego świń w chlewniach.

Dzięki okresowo wykonywanym badaniom krwi i ocenie czynników ryzyka dla chorób zakaźnych układu oddechowego można dokonywać pomiaru obecnego stanu zdrowia zwierząt i kondycji chlewni.

W oparciu o wyniki z ResPig można pracować nad ukierunkowanymi i strukturalnymi rozwiązaniami dla problemów chorobowych oraz stworzyć ukierunkowaną strategię szczepień, a następnie ją oceniać. Szczepienia na miarę! W procesie tym pomoże lekarz weterynarii.

Więcej informacji na www.respig.com

Dlaczego warto zdecydować się na szczepienia?

W każdej chlewni obecne są drobnoustroje. Niektóre z nich mogą być chorobotwórcze, inne same w sobie nie muszą stwarzać zagrożenia. Na szczepienia przeciwko określonym drobnoustrojom chorobotwórczym można zdecydować się z różnych powodów. Szczepienia można wprowadzić, aby:

- ograniczyć objawy wywołane drobnoustrojami chorobotwórczymi;
- ograniczyć szkody ekonomiczne. Chodzi o szkody spowodowane zahamowaniem wzrostu, zwiększoną śmiertelnością, zwiększoną konwersją paszy, częstszym użyciem antybiotyków oraz nieprawidłowościami w rzeźni.
- w porę wyeliminować drobnoustroje chorobotwórcze w chlewni;
- zwiększyć jakość prosiąt; dostarczać prosięta lepszej jakości kolejnemu ogniwu w łańcuchu produkcyjnym (nabywcy macior i hodowcy tuczników);
- wykonując je wspierać krajową walkę z chorobami zwierząt.

W jakim momencie należy szczepić?

Dobra strategia szczepień charakteryzuje się szczepieniem w odpowiednim momencie.

- Najlepiej jest szczepić prosięta od momentu, gdy uzyskają pełną zdolność budowania odporności (+/- od 2. tygodnia życia).
- Szczepić należy w okresie, gdy określona odporność, którą prosięta otrzymują od maciory, nie zakłóci działania szczepionki dla prosiąt.
- Szczepić należy zdrowe zwierzęta, najlepiej dwa tygodnie przed pierwszymi objawami klinicznymi i/lub rozprzestrzenieniem się drobnoustrojów chorobotwórczych.
- Nie należy szczepić w momentach stresowych, zatem nie jednocześnie z innymi czynnościami, jak w momencie odstawiania od maciory lub przy wejściu do ciężarówki.
- W niektórych przypadkach potomstwo może być odpowiednio chronione poprzez zaszczepienie maciory, na przykład w przypadku bakterii E. coli lub biegunki wywołanej Clostridium. Istnieją również infekcje, jak PRRS i Mycoplasma hyopneumoniae, w przypadku których maciory nie jest w stanie zapewnić odpowiedniej ochrony prosiętom przez siałę.
- Należy zapoznać się z kalendarzem szczepień na ulotce oraz skonsultować z lekarzem weterynarii odnośnie najlepszego momentu na szczepienie.

Przed szczepieniem

- Szczepionki należy przechowywać w ciemnym miejscu w temperaturze 2-8°C.
- Nie należy dopuścić do zamrożenia szczepionek. Szczepionki należy przechowywać w lodówce z termometrem min-max i regularnie go kontrolować.
- W przypadku szczepionek żywych (np. przeciw Porciliis PRRS) adiuwant dostarczany jest oddzielnie od szczepionki. Adiuwant Diluvac Forte można przechowywać w temperaturze pokojowej.
- Należy upewnić się, że stosowana jest właściwa szczepionka oraz sprawdzić datę ważności.
- Należy używać jedynie nieotwartych fiolek. Po otwarciu szczepionki mają ograniczoną trwałość.
- Należy przeczytać ulotkę i omówić ewentualne pytania z lekarzem weterynarii.

Podczas szczepienia

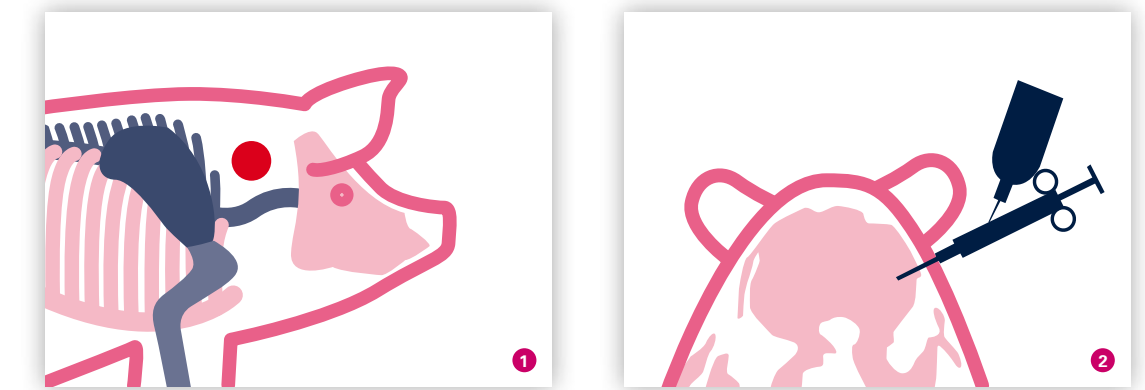
- Przed rozpoczęciem szczepienia szczepionka musi uzyskać temperaturę pokojową. Wstrzykiwanie zimnej szczepionki jest bolesne i może wywołać szok.
- Do nabrania szczepionki należy używać czystej igły.
- Do każdego miotu należy używać nowej igły.
- Należy używać odpowiedniej długości igły.
- Należy używać ostrych i prostych igieł.
- Długość igły należy określić na podstawie wieku prosiąt.

Kategoria zwierząt	Waga	Długość		Szerokość	
		W mm	W calach	Średnica	W mm
Prosięta ssące	< 5 kg	13	½	20	0,8
Prosięta odstawione od maciory	5-12 kg	16	5/8	18	1,1
Prosięta hodowlane	12-30 kg	19	3/4	18	1,1
Tuczniki/loszki	30 kg	25-38	1-1½	16	1,4
Maciory/knury	110 kg	50	2	16	1,4

- Należy zastosować odpowiednie dawkowanie.



- Do prosiąt należy podejść spokojnie od góry lub od tyłu. Ewentualnie można podnieść prosię, aby podać szczepionkę.
- Szczepionkę należy wstrzyknąć w odpowiednie miejsce w mięśniu (patrz rysunek 1) i w odpowiedni sposób (patrz rysunek 2).



Rysunek 1 w szyję za uchem, tuż poniżej kręgu szyjnego.

Rysunek 2 prostopadle do skóry i nie w kierunku głowy. W przypadku ukośnego wstrzyknięcia szczepionka trafia do tłuszczu tkanki łącznej, co może mieć wpływ na skuteczność szczepionki.

